

EMEREC

Kurzanleitung



Rosenbauer International AG • Paschingerstraße 90 • A-4060 Leonding

<http://www.rosenbauer.com>

<http://www.emerec.com>

Dieses Dokument bietet eine Kurzanleitung, um Erstbenutzern den Einstieg in die grundlegenden Konzepte und Arbeitsweisen von EMEREC zu ermöglichen. Es beschreibt auch die ersten Schritte, mit denen die Benutzer EMEREC Office und EMEREC Pilot an ihre Bedürfnisse anpassen können.

Manche Darstellungen können Inhalte darstellen, die bei Ihrer Software eventuell nicht oder nicht in dieser Form verfügbar sind. Die Beschreibungen in dieser Anleitung beziehen sich aber stets auf allgemein verfügbare Funktionen.

Impressum

Diese Kurzanleitung ist eine Publikation der Rosenbauer International AG, Paschinger Straße 90, A-4060 Leonding, Österreich.

Reproduktionen jeder Art, z.B. Fotokopie, Mikroverfilmung, oder die Erfassung in elektronischen Datenverarbeitungsanlagen, bedürfen der schriftlichen Genehmigung des Herausgebers. Nachdruck, auch auszugsweise, verboten. Dieses Dokument entspricht dem technischen Stand bei Drucklegung. Änderungen an der beschriebenen Software sind jederzeit und ohne gesonderte Ankündigung möglich.

EMEREC ist ein eingetragenes Warenzeichen der Rosenbauer International AG. Übrige evtl. genannte Firmen- und Produktnamen sind Warenzeichen oder eingetragene Warenzeichen bzw. Marken der jeweiligen Inhaber. Für Verbesserungsvorschläge und Hinweise auf Fehler sind wir dankbar.

Copyright © 2011 Rosenbauer International AG. Alle Rechte einschließlich Übersetzung vorbehalten.

Inhaltsverzeichnis

1.	Erste Schritte	4
1.1.	Systemanforderungen.....	4
1.2.	Installation.....	4
2.	EMEREC Produktpalette	5
2.1.	EMEREC Office	5
2.1.1.	Bedienungsoberfläche von EMEREC Office	5
2.1.2.	EMEREC Office Funktionen.....	6
2.2.	EMEREC Pilot	7
2.2.1.	Bedienungsoberfläche von EMEREC Pilot.....	8
2.2.2.	EMEREC Pilot Funktionen	12
3.	Beispielhafter Anwendungsfall (Einsatzobjekte).....	14
3.1.	Objekt anlegen.....	14
3.2.	Dokumente hochladen	15
3.3.	Im Einsatz.....	16
4.	Häufige Fragen.....	17
5.	Glossar	18
6.	Technischer Support.....	19

1. Erste Schritte

WICHTIGER HINWEIS! Bitte notieren Sie sich den Lizenznummer(n) Ihrer EMEREC Softwarelizenz(en). Die Nummer finden Sie auf der Rückseite der Verpackung jedes Ihres USB-Sticks. Sie besteht aus einer Kombination aus Ziffern und Buchstaben. Bei Nachfragen, Veränderungen, usw. können wir Ihr Anliegen schneller bearbeiten.

1.1. Systemanforderungen

Für die Verwendung von EMEREC Office und EMEREC Pilot gelten identische EMPFOHLENE Minimalanforderungen an die Hardware und das Betriebssystem.

Prozessor	1 GHz
RAM	1 GB
Freier Festplattenspeicher	2 GB ¹
Betriebssystem	Microsoft Windows XP, Vista oder Windows 7 Microsoft .NET Framework 3.5 oder höher
Mobile Kommunikation	UMTS und WLAN ³
Internetverbindung	Möglicherweise haben Sie eine Firewall oder eine andere Schutz-Software installiert. In manchen Fällen kann es vorkommen, dass der Verbindungsaufbau zum EMEREC Datacenter automatisch abgelehnt wird. Deaktivieren Sie in diesem Fall Ihre Firewall. Informationen dazu finden Sie im Handbuch Ihrer Firewall.

1.2. Installation

WICHTIGER WARNHINWEIS! Bevor Sie ein Programm auf Ihrem Computer installieren, sollten Sie unbedingt alle anderen Programme beenden und eine Sicherungskopie Ihrer Daten erstellen.

Öffnen Sie zur Installation das Verzeichnis in dem sich das Installationspaket befindet. Starten Sie die Installation indem Sie auf die Datei des Installationspaketes doppelt klicken. Der Installationsassistent führt Sie durch die Installation. Bitte bestätigen Sie den Lizenzvertrag und den Access-Providervertrag und führen Sie die Installation durch. Wenn Sie kein erfahrener Anwender sind, empfehlen wir Ihnen, die Standard-Einstellungen zu verwenden, wenn der Installationsassistent um eine Bestätigung der Einstellungen bittet. Nach der Installation finden Sie am Desktop und im Startmenü die Einträge zum Start der Programme.

¹ Objektdaten und Datenbanken benötigen je nach Umfang zusätzlichen Festplattenspeicher.

³ Automatische Umschaltung zwischen UMTS und WLAN bei Windows 7.

2. EMEREC Produktpalette

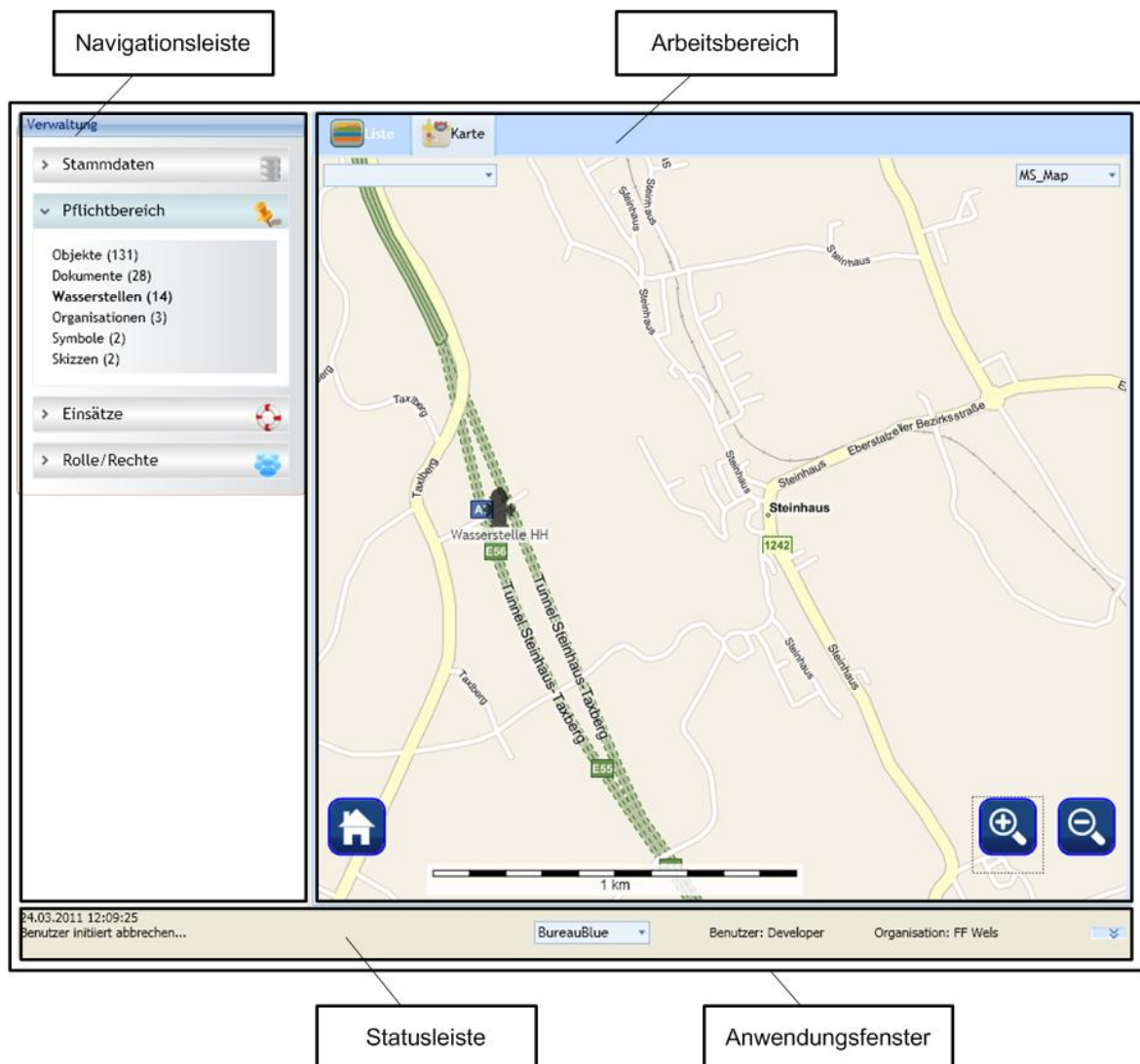
Bitte beachten Sie, dass im Nachfolgenden verwendete Bezeichnungen und Begriffe dem Sprachgebrauch der Österreichischen Feuerwehren entsprechen.

2.1. EMEREC Office

EMEREC Office bietet wesentliche Funktionen zur Verwaltung Ihrer statischen und dynamischen Stammdaten.

2.1.1. Bedienungsoberfläche von EMEREC Office

Im Folgenden sind die wesentlichsten Bedienelemente von EMEREC Office dargestellt.



Anwendungsfenster

Nach dem Start des Programms gelangen Sie in das Anwendungsfenster von EMEREC Office. Die äußere Umrahmung entspricht den Windows-Standardelementen. Innerhalb dieser Elemente sehen Sie die programmspezifischen Inhalte.

Navigationsleiste

Die Spalte im linken Bereich des Anwendungsfensters, in der Sie einfachen Zugriff auf die einzelnen Funktionen von EMEREC Office haben. Klicken Sie auf eine Überschrift in der Navigationsleiste, um die entsprechende Funktion aufzurufen. Es erscheint unter dieser Überschrift eine Liste von Unterfunktionen, die Sie danach auswählen können.

Arbeitsbereich

Der größte Bereich im Anwendungsfenster ist der Arbeitsbereich in dem, abhängig von der ausgewählten Funktion, Inhalte dargestellt und Eingaben durchgeführt werden.

Statusleiste

Am unteren Rand des Anwendungsfensters befindet sich die Statusleiste. Hier finden Sie Hinweise zum aktuellen Status von EMEREC Office.

2.1.2. EMEREC Office Funktionen

- Stammdaten

In diesem Abschnitt werden die grundlegenden Stammdaten der Organisation verwaltet, also all jene Informationen die von einem individuellen Einsatz unabhängig sind.

- Fahrzeuge

Die hier eingetragenen Fahrzeuge stehen während einem Einsatz als disponierbare Ressourcen zur Verfügung.

- Clients

Alle EMEREC Pilot Installationen werden hier verwaltet, unabhängig davon ob der Betrieb mobil oder stationär erfolgt.

- Clients zuweisen

EMEREC Pilots die fest in einem Fahrzeug verbaut sind werden in diesem Abschnitt dem entsprechenden Fahrzeug zugewiesen.

- Personen

Zur Arbeit mit der Kontaktdatenbank werden hier die Informationen von Personen verwaltet.

- **Pflichtbereich**

Der Pflichtbereich ist der Einsatzbereich für den eine Feuerwehr zuständig ist. Er umfasst statische Objekte mit ihren Beschreibungen und hinterlegten Dokumenten.

- **Objekte**

Mit der Funktion Objekte können Sie Ihre Objekte erfassen und pflegen, sowie diese auf der Karte positionieren.

- **Dokumente**

Die Funktion Dokumente erlaubt die Erfassung und Pflege von Dokumenten, sowie die Zuordnung von Dokumenten zu Objekten.

- **Wasserstellen**

In diesem Abschnitt definieren Sie alle allgemein verfügbaren Wasserstellen, mit Typ, Beschreibung und Parametern.

- **Skizzen**

Wollen Sie Skizzen auf der Karte in Ihrem Pflichtbereich aufnehmen, die allgemein sichtbar sind, dann können Sie das mit dieser Funktion machen.

- **Symbole**

Allgemeine Symbole mit Beschreibungen und weiteren Informationen werden hier verwaltet. Dafür stehen verschiedene Symbolbibliotheken zur Verfügung.

- **Einsätze**

Dieser Abschnitt enthält die Daten aller Einsätze zu denen Ihre Feuerwehr alarmiert wurde, sowie alle manuell angelegten Einsätze.

- **Einsatzliste**

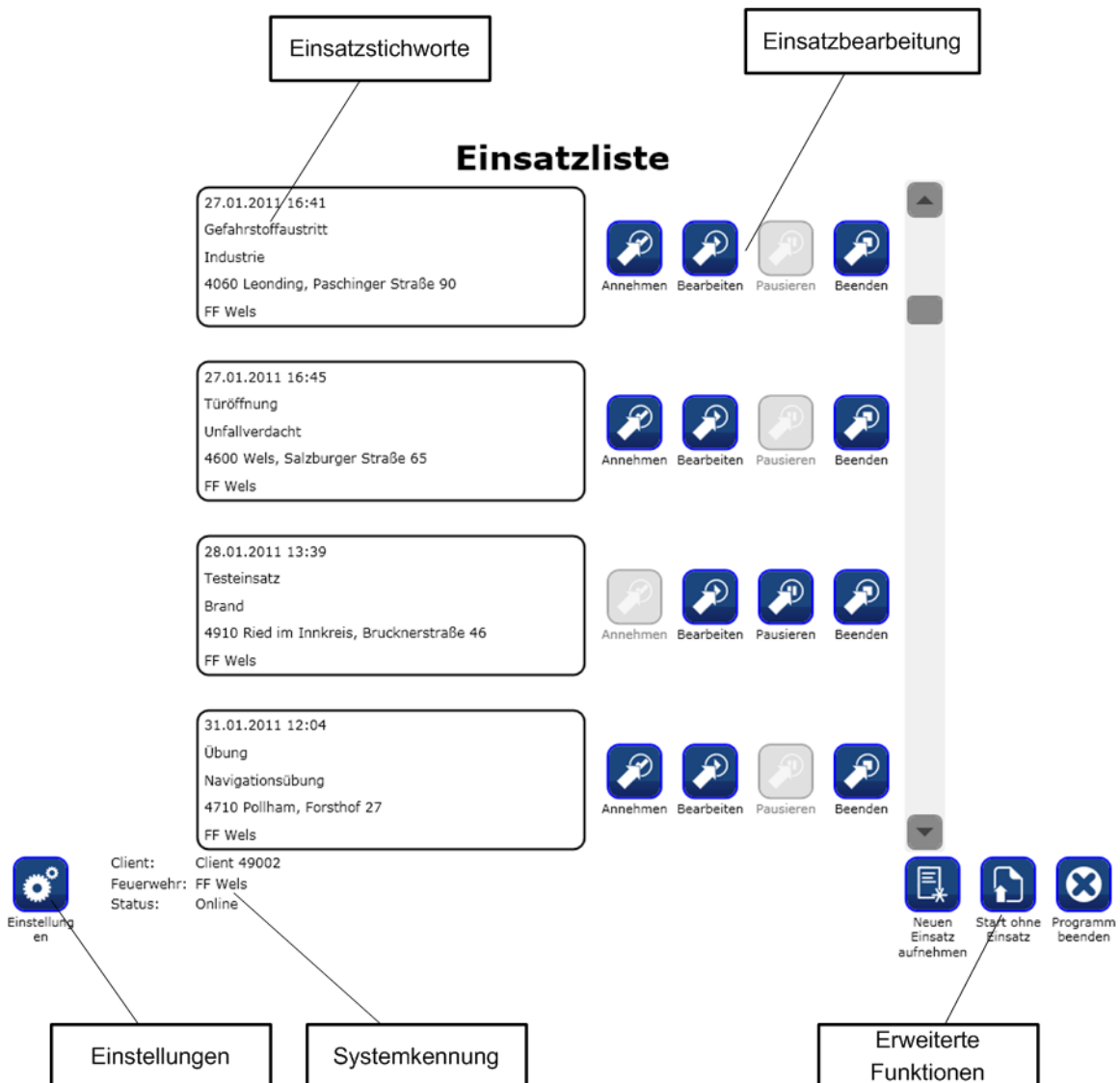
Mit der Funktion Einsatzliste erfolgt die Auflistung sämtlicher Einsätze sowie die Möglichkeit deren Status zu verändern, Einsatzberichte zu generieren, sowie Photos weiterzuverarbeiten. Weiters können bereits beendete Einsätze wieder aktiviert werden.

2.2. EMEREC Pilot

EMEREC Pilot bietet alle wesentlichen Funktionen für die Unterstützung der Einsatzkräfte von Einsatzorganisationen im Feld.

2.2.1. Bedienungsoberfläche von EMEREC Pilot

Nach dem Start des EMEREC Pilot erscheint eine Liste mit den Alarmen bzw. Einsätzen die für Ihren EMEREC Pilot aktiv sind.



Einsatzstichworte

Für jeden aktiven Einsatz erscheinen hier die wichtigsten Informationen in Kurzform, wie Zeitpunkt der Alarmierung, Einsatzart, Einsatzort und alarmierte Feuerwehren.

Einsatzbearbeitung

Über diese Schaltknöpfe können Sie Aktionen zum Bearbeiten eines Einsatzes auslösen.

Annehmen Damit bestätigen Sie, dass Sie sich um diesen Einsatz kümmern.

- | | |
|------------|---|
| Bearbeiten | Damit bestätigen Sie, dass Sie diesen Einsatz jetzt bearbeiten. Falls Sie nicht vorher auf „Annehmen“ drücken, erfolgt die Annahme automatisch. |
| Pausieren | Mit dieser Funktion können Sie einen Einsatz für einen Zeitraum pausieren. Das ist dann interessant, wenn Sie etwa kurzzeitig eine andere Aufgabe erledigen müssen. |
| Beenden | Mit Drücken dieser Schaltfläche bestätigen Sie, dass Sie diesen Einsatz vollständig abgearbeitet haben. ACHTUNG: Ein beendeter Einsatz wird aus der Einsatzliste entfernt und kann nicht mehr wieder bearbeitet werden. |

Einstellungen

Über diese Schaltfläche gelangen Sie in eine Funktion wo Sie einige Einstellungen zu Ihrer lokalen Installation des EMEREC Pilot durchführen können. ACHTUNG: Bitte Änderungen an den Einstellungen nur dann vornehmen, wenn Sie sicher sind, dass diese Änderungen keinen Einfluss auf den Betrieb der Software haben.

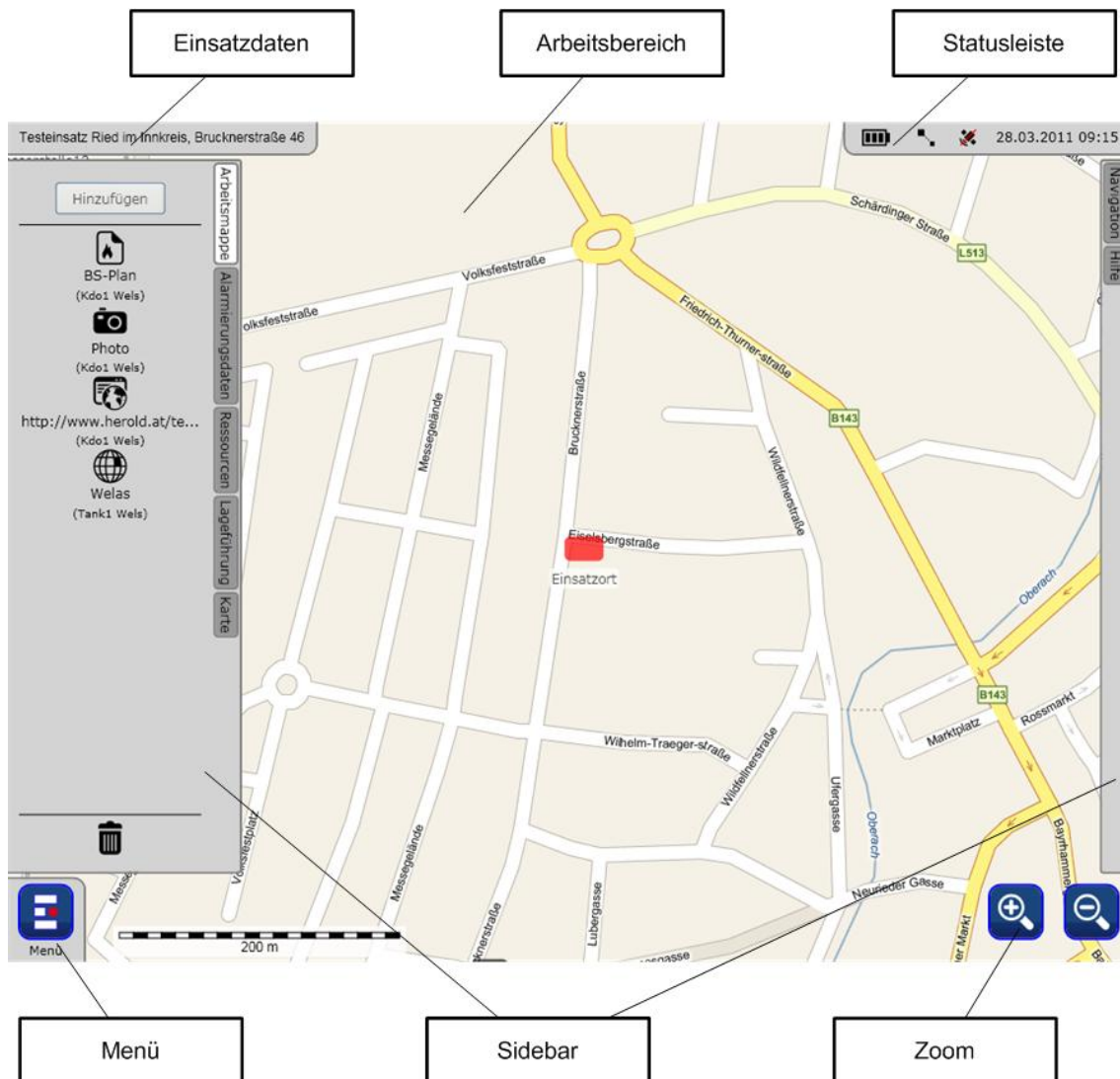
Systemkennung

Hier sehen Sie den Namen unter der Ihr System in EMEREC erscheint und verwaltet wird, ebenso wie die Organisationseinheit der Sie zugeordnet sind, sowie den aktuellen Zustand der Verbindung mit dem EMEREC Datacenter.

Erweiterte Funktionen

- | | |
|-------------------------|---|
| Neuen Einsatz aufnehmen | Falls Sie keine Verbindung zu einer Leitstelle haben, oder einen Einsatz benötigen der nicht von der Leitstelle alarmiert wurde, dann legen Sie mit dieser Schaltfläche einen neuen Einsatz für Ihre Organisationseinheit an. |
| Start ohne Einsatz | Klicken Sie auf diese Schaltfläche um in die Arbeitsoberfläche von EMEREC Pilot zu gelangen, ohne dass Sie Einsatzdaten haben. |
| Programm beenden | Beenden Sie EMEREC Pilot. |

Wenn sie einen aktiven Einsatz bearbeiten oder einen neuen Einsatz aufnehmen, gelangen Sie in die Arbeitsoberfläche zur Bearbeitung dieses Einsatzes.



Einsatzdaten

Die wichtigsten Einsatzstichworte des aktuell bearbeiteten Einsatzes sind immer links oben ersichtlich.

Arbeitsbereich

Der Arbeitsbereich enthält unterschiedliche Informationen und Bedienelemente, je nach aufgerufener Anwendung.

Statusleiste

Die Statusleiste zeigt Ihnen die aktuellen Zustände der wichtigsten Systemfunktionen. Von links nach rechts sind das:

Batterie	Der Ladezustand der Batterien (nur bei Geräten, die Akkus integriert haben).
Online	Verbindung mit dem EMEREC Datacenter. Ein rot durchgestrichenes Symbol kennzeichnet keine Verbindung (offline).
GPS	Aktuelle Positionsermittlung. Ein rot durchgestrichenes Symbol kennzeichnet keine gültige Position.
Datum	Das aktuelle Datum und die Uhrzeit.

Menü

Die Menütaste ist immer links unten sichtbar. Klicken Sie auf diese Schaltfläche um die Menüleiste anzuzeigen. Wenn Sie nochmals darauf klicken, wird die Leiste wieder ausgeblendet.

Sidebar

Der Arbeitsbereich von EMEREC Pilot hat zwei Sidebars am linken und rechten Fensterrand. Über diese Sidebars stehen wichtige Funktionen unabhängig von der aktiven Anwendung jederzeit und schnell zur Verfügung. Wenn Sie auch eine der Schaltflächen klicken, wird die Sidebar geöffnet. Die hell umrahmte Schaltfläche der Sidebar zeigt Ihnen welche Inhalte Sie sehen. Klicken Sie nochmals auf dieselbe Schaltfläche, wird diese Sidebar wieder geschlossen.

Arbeitsmappe	Zugriff auf Einträge in der zentralen Arbeitsmappe zum Austausch von Inhalten an alle an einem Einsatz beteiligte Einsatzkräfte.
Alarmierungsdaten	Die vollständigen Alarmdaten des aktuell bearbeiteten Einsatzes.
Ressourcen	Informationen über die am Einsatz befindlichen Ressourcen aller Einheiten.
Navigation	Das Navigationsfenster zur Steuerung der sprachgeführten Navigation. Wenn die Navigation gestartet wurde kann diese Sidebar auch geschlossen werden ohne die Navigation zu beenden.
Hilfe	Das Hilfesystem des EMEREC Pilot mit Hinweisen zur Bedienung und Handhabung.

Zusätzlich zu den immer verfügbaren Sidebarelementen können einzelne Anwendungen noch zusätzliche Einträge anbieten.

Zoom

Vergrößern und Verkleinern Sie den dargestellten Kartenausschnitt über diese Tasten.

2.2.2. EMEREC Pilot Funktionen

- Einsatzliste

In der Einsatzliste sind die aktiven Einsätze angeführt, wobei diese angenommen oder abgeschlossen werden können, sowie die Bearbeitung eines Einsatzes gestartet werden kann.

- Einstellungen

Mit der Funktion Einstellungen können die Standardeinstellungen von EMEREC Pilot verändert werden.

- Neuen Einsatz aufnehmen

Mit der Funktion Neuen Einsatz aufnehmen können sie für Ihre Organisation einen neuen Einsatz erstellen. Dieser neue Einsatz wird an alle aktiven Pilots Ihrer Organisation weitergeleitet.

- Start ohne Einsatz

Diese Funktion ermöglicht das Arbeiten mit EMEREC Pilot ohne dass dafür ein Einsatz vorhanden oder angelegt werden muss.

- Programm beenden

Klicken Sie auf dieses Symbol um das Programm zu beenden.

- Einsatz

Wenn Sie einen Einsatz bearbeiten oder ohne Einsatz starten, finden Sie sowohl auf der Karte als auch in den Sidebars Funktionen zur Navigation, Lageführung und Übersicht über das Einsatzgeschehen.

- Arbeitsmappe

Im Funktionsreiter Arbeitsmappe können Arbeitsmappeneinträge aktiviert werden, gelöscht werden bzw. Arbeitsmappeneinträge hinzugefügt werden.

- Kartenfunktionen

In der Kartenansicht wird der aktuelle Kartenausschnitt angezeigt. Durch Klick und Schieben mit dem Finger, dem Pen oder der Maus kann die Kartenansicht nach links / rechts bzw. nach oben/unten verschoben werden. Mit den Funktionstasten „+“ bzw. „-“ kann der Zoomlevel (die Auflösung) der Ansicht verändert werden.

- Lageführung

Mit dieser Funktion in der linken Sidebar stehen Ihnen Werkzeuge zur Darstellung und Dokumentation der aktuellen Lage zur Verfügung, von Symbolen über Skizzen, Notizen bis hin zu umfangreichen Zeichenmöglichkeiten.

- Ressourcen

Verwalten Sie hier die verwendeten Ressourcen sofern die eingesetzten Ressourcen keine automatische Übermittlung von Position und Status (z.B. mit EMEREC Trace) haben.

- Gefahrenstoffe (Hommel)

Mit der Funktion Gefahrenstoffe können in der integrierten Datenbank Gefahrenstoffe nach verschiedenen Kriterien gesucht werden. Ausgewählte Gefahrstoffdatenblätter können über die Arbeitsmappe allen beteiligten Einheiten zur Verfügung gestellt werden.

- KFZ Daten

Die KFZ Datenbank „Crash Rescue“ enthält über 3.000 Datenblätter von PKW und LKW. Auch hier haben Sie die Möglichkeit, ein Datenblatt über die Arbeitsmappe allen beteiligten Einheiten zur Verfügung zu stellen.

- Workflow

Mit der Funktion Workflow können im EMEREC Pilot bereits im System hinterlegte Workflows verwendet und bearbeitet werden. Dazu wird ein Workflow aus der Liste der verfügbaren Workflows ausgewählt und durch Start dem Einsatz zugeordnet. Dieser Workflow ist in weiterer Folge für alle ein Einsatz beteiligten Einsatzkräfte verfügbar und bearbeitbar.

- Internet

Für allgemeine Recherchen außerhalb von EMEREC oder den Zugang zu Webapplikationen steht Ihnen ein normaler Internetzugang zur Verfügung.

- Foto

Mit der Funktion Foto können Sie bei Vorhandensein einer Kamera auf Ihrem Pilot-Gerät Fotos aufnehmen und diese im Einsatz ablegen. Diese Fotos können in die Arbeitsmappe gelegt werden und werden somit allen am Einsatz beteiligten Kräften zur Verfügung gestellt.

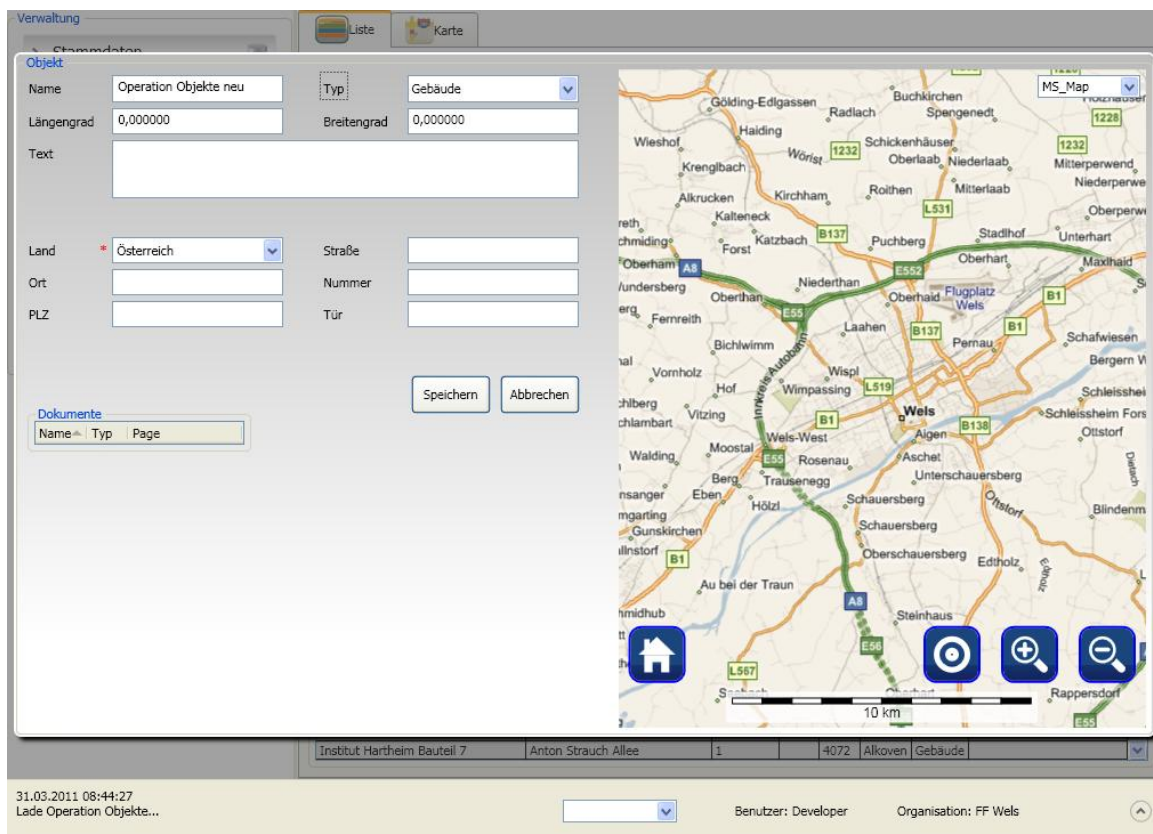
3. Beispielhafter Anwendungsfall (Einsatzobjekte)

Im folgenden Abschnitt erfahren Sie, wie Sie ein Einsatzobjekt anlegen und mit objektspezifischen Dokumenten arbeiten können.

3.1. Objekt anlegen

Schritt 1 Starten Sie EMEREC Office und wählen Sie in der Menüleiste den Eintrag „Pflichtbereich“ aus. Klicken Sie weiters auf „Objekte“.

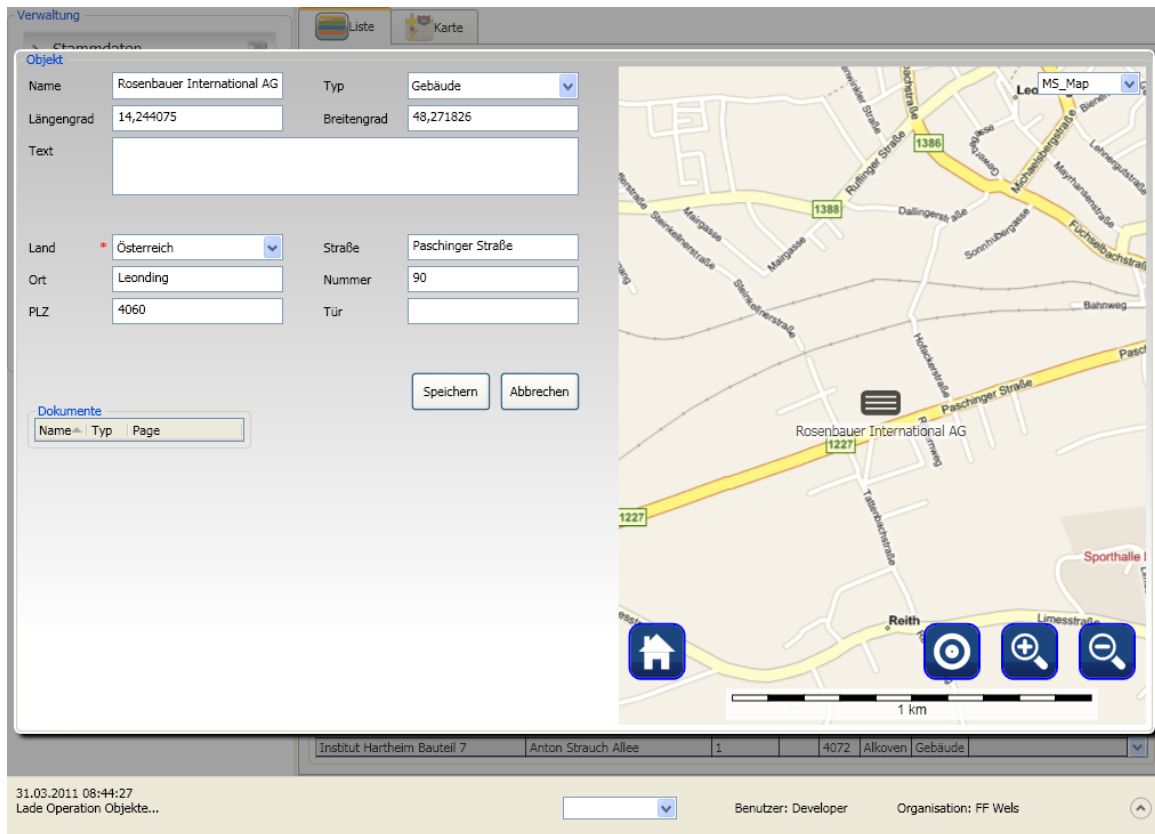
Schritt 2 Im Arbeitsbereich sehen Sie eine Liste der Objekte, sofern bereits welche in Ihrem Pflichtbereich vorhanden sind. Klicken Sie auf die Schaltfläche „Neues Objekt anlegen“.



Schritt 3 Geben Sie in den dafür vorgesehenen Feldern die Daten des Objektes ein.

Schritt 4 Bewegen Sie den Kartenausschnitt in die Region, damit Sie die geografische Position des Objekts möglichst genau festlegen können.

Schritt 5 Aktivieren Sie den Positionierungsmodus indem Sie auf die Schaltfläche zum Positionieren des Objekts (neben den Zoom-Tasten) klicken. Nun können Sie das Objekt auf der Karte positionieren. Die geografischen Koordinaten werden automatisch im Eingabefeld links übernommen und Sie sehen ein Objektsymbol auf dem Kartenausschnitt



Schritt 6 Klicken Sie auf „Speichern“. Die Objektdaten werden an das EMEREC Datacenter übertragen und in der Datenbank gespeichert.

3.2. Dokumente hochladen

Schritt 1 Starten Sie EMEREC Office und wählen Sie in der Menüleiste den Eintrag „Pflichtbereich“ aus. Klicken Sie danach auf „Dokumente“.

Schritt 2 Im Arbeitsbereich sehen Sie eine Liste der Dokumente, sofern bereits welche in Ihrem Pflichtbereich vorhanden sind. Klicken Sie auf die Schaltfläche „Neues Dokument anlegen“.

Schritt 3 Geben Sie in den dafür vorgesehenen Feldern die Daten des Dokumentes ein. Klicken Sie auf die Schaltfläche „Durchsuchen“ und wählen Sie ein PDF - Dokument aus welches hochgeladen werden soll.

Schritt 4 Wählen Sie in der Auswahlliste „Objekt“ das eben erstelle Objekt aus.

Schritt 5 Klicken Sie auf „Speichern“. Das Dokument wird an das EMEREC Datacenter übertragen und in der Datenbank gespeichert.

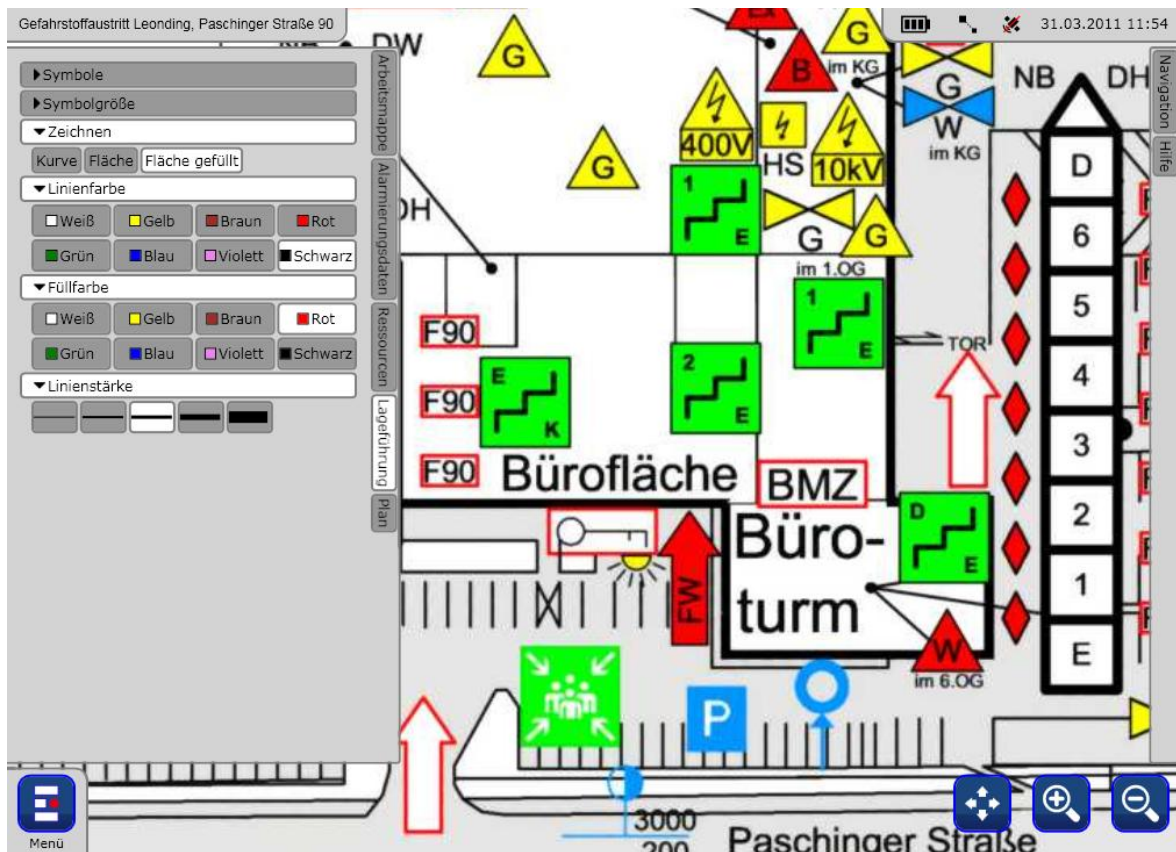
3.3. Im Einsatz

Schritt 1 Starten Sie EMEREC Pilot und wählen Sie einen alarmierten Einsatz bzw. Starten Sie in der Menüleiste die Funktion „Karte“.

Schritt 2 Navigieren Sie in der Kartenansicht zu ihrem Einsatzobjekt. Klicken Sie auf das Objektsymbol. Schritt 3 Es erscheint ein Dialogfenster in dem die hinterlegten Dokumente in Form eines Buttons angezeigt werden. Klicken Sie auf das gewünschte Dokument. EMEREC Pilot lädt nun das gewählte Dokument automatisch vom EMEREC Datacenter.

Schritt 4 Das Dokument wird angezeigt, Sie können nun mit den gleichen Navigationsfunktionen wie in der Karte das Dokument bewegen und Ausschnitte vergrößern und verkleinern.

Schritt 5 Mit Hilfe der Sidebar „Lageführung“ haben Sie auch in einem Dokument die Möglichkeit, taktische Symbole und Skizzen zu zeichnen. Diese Informationen können auch von allen anderen an einem Einsatz beteiligten EMEREC Pilot eingesehen werden.



4. Häufige Fragen

Benötige ich immer einen EMEREC Tablet als Hardware?

Nein. EMEREC erfordert keine spezielle Hardware, lediglich die minimalen Systemanforderungen müssen erfüllt werden.

Funktioniert der EMEREC Pilot auch mit WLAN?

Ja. Ein WLAN-Netzwerk wird für den betrieb in der Feuerwache sogar empfohlen, um größere Datenmengen schnell und effizient zu synchronisieren. Im mobilen Einsatz schaltet der EMEREC Tablet automatisch auf UMTS um.

Wie kann ich Optionen nachträglich installieren?

Dafür müssen Sie nichts tun. Ihr Lizenzschlüssel wird automatisch für neue Optionen freigeschaltet.

Die Navigation funktioniert nicht, was kann ich tun?

Stellen Sie sicher, dass ein GPS-Empfänger korrekt angeschlossen ist und eine gültige Position liefert. Im EMEREC Tablet ist das automatisch konfiguriert, bei anderen Systemen muss ggf. in den Einstellungen die richtige Schnittstelle ausgewählt werden.

Stellen Sie auch sicher, dass der GPS-Empfänger möglichst freie Sicht in den Himmel hat. Jede Abdeckung (vor allem metallische) behindert den Empfang.

Benötige ich eine Maus zur Bedienung des EMEREC Pilot?

Nein. Die Handhabung ist für Stift- oder Fingerbedienung optimiert.

Gibt es einen zentralen Server?

Ja, das EMEREC Datacenter. Diese Server werden in einem professionellen Rechenzentrum betrieben, um eine bestmögliche Verfügbarkeit des Betriebes sicherzustellen.

Benötige ich immer EMEREC Office?

Ja. EMEREC Office ist die Anwendung zur Verwaltung der Stammdaten, sowie für die Aktualisierung von Objektdaten und anderer statischer Daten.

Wie kommen die Alarmstichworte in das System?

Das EMEREC Datacenter kann im Rahmen eines Kundenprojektes über eine Schnittstelle mit Ihrem zuständigen Leitstellenrechner verbunden werden. Wenn dann der Disponent dieser Leitstelle eine Alarmierung auslöst, werden die Alarmdaten automatisch an EMEREC übermittelt.

5. Glossar

EMEREC	Eine Abkürzung aus den Begriffen „EMERgency“ (Notfall) und „RECORD“ (Information).
EMEREC Office	Ein Softwarepaket zur zentralen Verwaltung von Stammdaten der Feuerwehr.
EMEREC Pilot	Ein Softwarepaket zur Führungsunterstützung für den Einsatzleiter vor Ort.
EMEREC Datacenter	Der zentrale Serverdienst welcher die Kommunikation aller internen und externen Systemkomponenten steuert.
GPS	Global Positioning System.

6. Technischer Support

Bei eventuell auftretenden Störungen oder falls Sie eine Gewährleistung oder Serviceleistung in Anspruch nehmen möchten, wenden Sie sich bitte an Ihren Fachhändler oder schreiben Sie unserer Servicehotline.

telematik@rosenbauer.com